



Las políticas Alimentarias y Nutricionales en la

REVOLUCIÓN BOLIVARIANA

*Análisis desde el Instituto Nacional de
Nutrición*



Perfil Nutricional
Periodos 1990 - 2008

DOCUMENTO PRELIMINAR
MAYO 2008



Contenido

Perfil Nutricional

Situación Nutricional y Alimentaria del País:

I-Situación Alimentaria:
Disponibilidad de alimentos,
energía y nutrientes.

II-Situación Nutricional:
Indicadores antropométricos

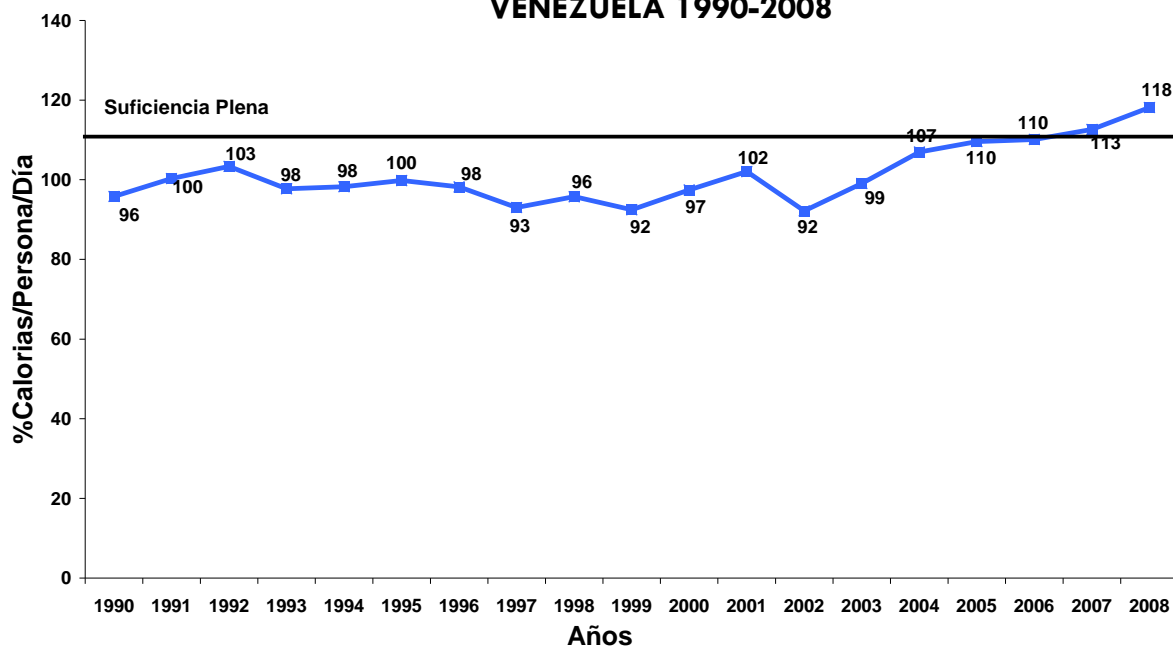
El país está viviendo una transformación sin precedentes desde 1999, producto de un proceso político escogido democráticamente por nuestro pueblo, el cual, aún con los enormes obstáculos que se le han planteado, viene profundizándose cada día más. Una expresión de esa transformación puede verse en las políticas alimentarias y nutricionales, que son una clara muestra del cambio social de los pueblos.

I- Disponibilidad de alimentos, energía y nutrientes.

Energía:

La disponibilidad de energía proveniente de los alimentos desde 1990 hasta el año 1999, mantuvo una tendencia descendente en su adecuación, colocándose en cifras cercanas a 90%, el porcentaje más bajo desde 1990. A partir del año 2000 se inicia un proceso de recuperación, que aún interrumpido por el paro petrolero en que sufrimos una nueva baja en 2002, sigue avanzando llegando a cifras superiores a 110% en los años 2005 al 2008, que son las cifras más altas de adecuación energética en los últimos 18 años. Hoy nuestra población ha logrado la suficiencia energética gracias a las políticas alimentarias y nutricionales de la revolución bolivariana y en particular la misión MERCAL iniciada en 2003 (Gráfico 1).

GRÁFICO 1: EVOLUCIÓN DE LA ADECUACIÓN DE LA DISPONIBILIDAD DE ENERGÍA. VENEZUELA 1990-2008

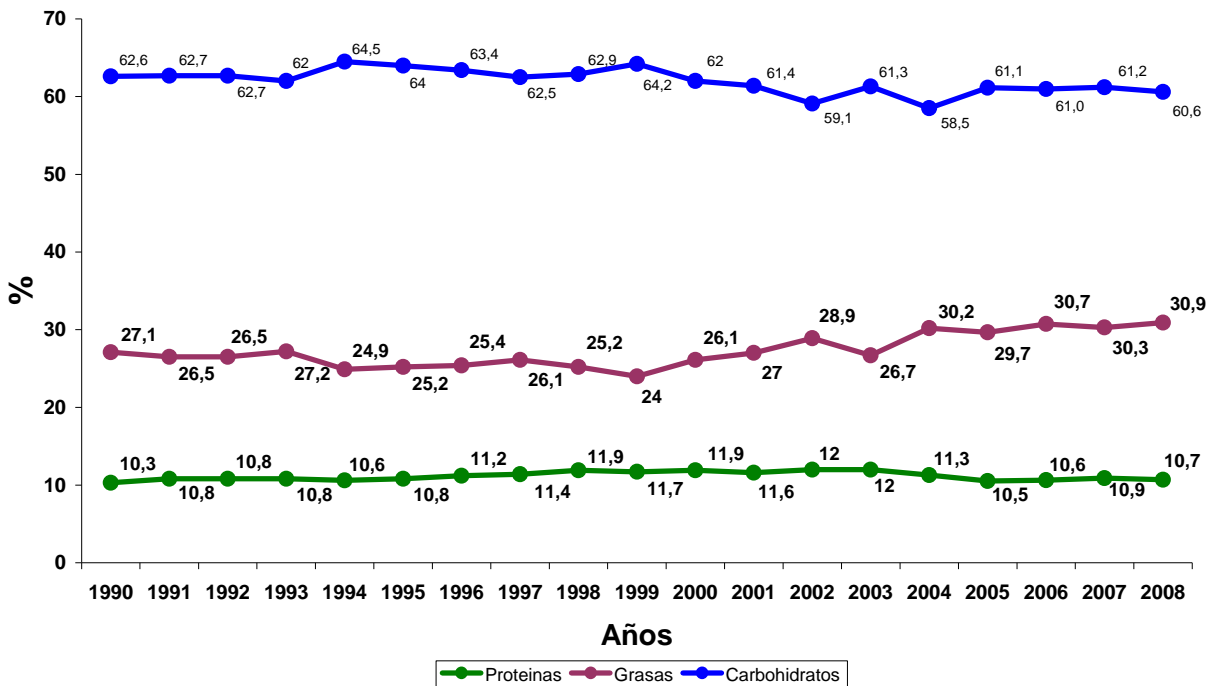


Fuente: INN. ULA. Hojas de Balance de Alimentos 1990 - 2001.
INN. Hojas de Balance de Alimentos 2002 - 2004.
INN. Estimaciones 2005-2008

Distribución de Calorías y Nutrientes (Fórmula Calórica):

En lo que respecta a la fórmula calórica, nuestro país ha mantenido en el período estudiado su tendencia histórica. Los valores presentados para los tres macronutrientes (carbohidratos, grasas, y proteínas) se ajustan a la fórmula calórica recomendada para la población venezolana. Los datos observados evidencian un aumento de las disponibilidades de grasas, a expensas de la disminución de la disponibilidad de carbohidratos. Cabe destacar que el porcentaje de grasas disponible se encuentra en el límite superior recomendado. Esto sumado a una tendencia al envejecimiento poblacional y nuestra situación favorable de suficiencia energética, nos obliga a garantizar políticas y programas para la prevención de enfermedades crónicas no trasmisibles, que como se sabe son enfermedades asociadas al desarrollo uno de cuyos factores de riesgo es la malnutrición por exceso (Gráfico 2).

GRÁFICO 2: FÓRMULA CALÓRICA ASOCIADA A LOS APORTES NUTRICIONALES DE LAS DISPONIBILIDADES ALIMENTARIAS VENEZUELA 1990-2008



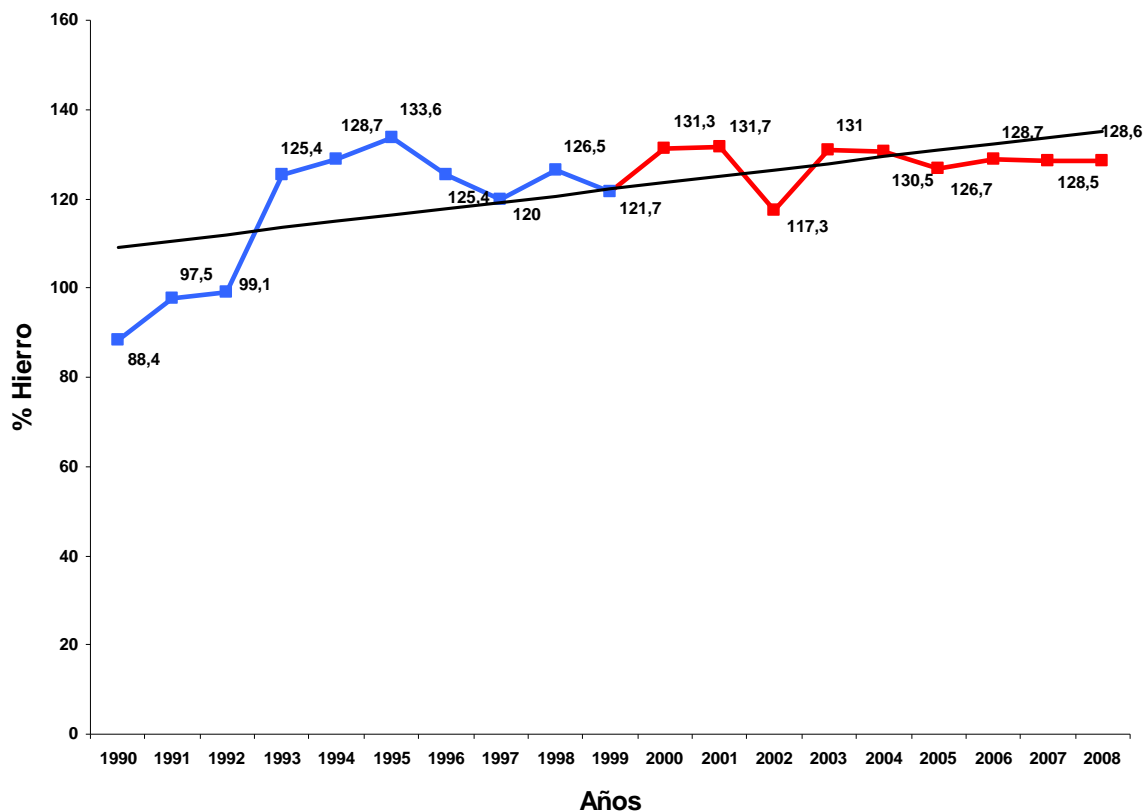
Fuente: INN- ULA. Hojas de Balance de Alimentos 1990 – 2001
INN. Hojas de Balance de Alimentos 2002 – 2004.
INN. Estimaciones 2005 - 2008



Hierro:

En lo que respecta a los micronutrientes, a partir del año 1999 se observa un ascenso importante de las disponibilidades de hierro, aún con el descenso de 2002, ya comentado. Esto se relaciona con los programas de fortificación de las harinas de maíz y trigo implementados por la revolución bolivariana (Gráfico 3)

**GRÁFICO 3: ADECUACIÓN DE LAS DISPONIBILIDADES DE MINERALES.
VENEZUELA 1990 – 2008**

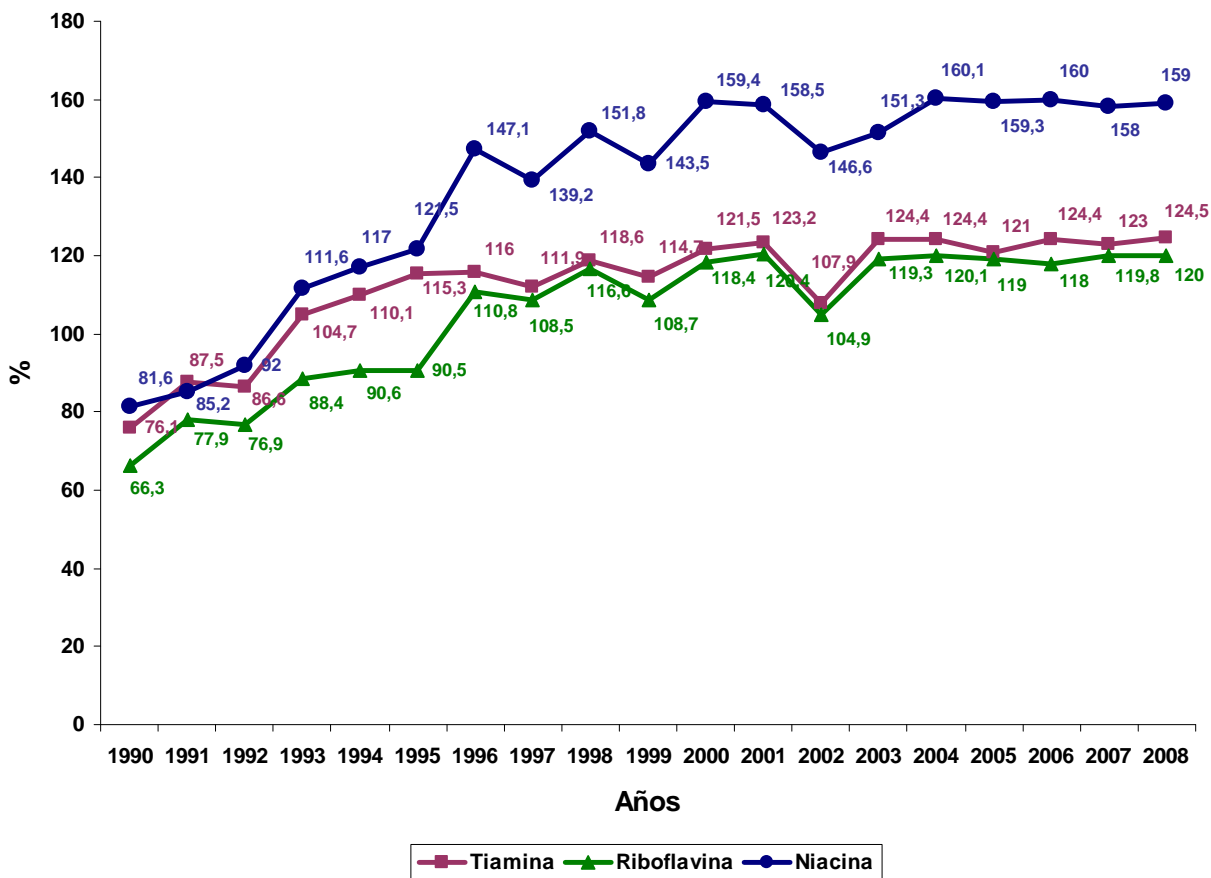


Fuente: INN- ULA. Hojas de Balance de Alimentos 1990 - 2001.
INN. Hojas de Balance de Alimentos 2002 – 2004.
INN. Estimaciones 2005-2008.

Vitaminas:

Las vitaminas del complejo B, presentan un incremento sostenido, que alcanza sus mayores cifras, a partir de 1998 manteniéndose esta tendencia hasta 2006, esto se explica a partir del mantenimiento del ritmo de crecimiento de la disponibilidad energética, logro indiscutible de la revolución bolivariana (Gráfico 4).

GRÁFICO 4: ADECUACIÓN DE LAS DISPONIBILIDADES DE VITAMINAS. VENEZUELA 1990 – 2008



Fuente: INN- ULA. Hojas de Balance de Alimentos 1990 - 2001.
 INN. Hojas de Balance de Alimentos 2002 – 2004.
 INN. Estimaciones 2005 – 2008.

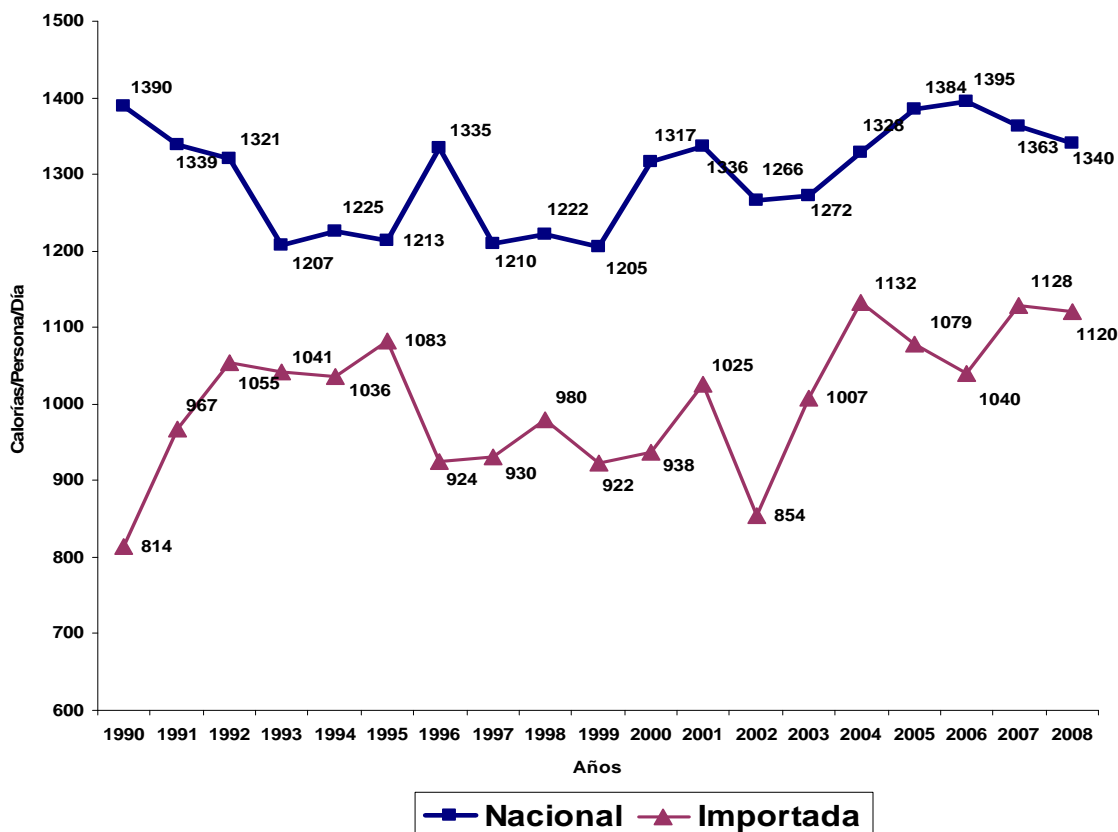
Procedencia de la Disponibilidad Energética (Calorías)

Se ha echado a rodar un versión malintencionada, según la cual, la revolución bolivariana habría distorsionado de manera absoluta la política de importaciones, en detrimento de la recuperación de la producción nacional. Nada más falso. El Gráfico 5 indica que la tendencia de la proporción entre alimentos provenientes de la producción nacional e importación, ha sido estable en los 18 años estudiados. Esto echa por tierra una supuesta distorsión de dicha relación. Si comparamos lo ocurrido en el trienio 1990-1992 con el de 2002-2004, observamos en el primero un crecimiento de las importaciones de 8% en medio de políticas neoliberales de reducción de aranceles para



facilitar la dependencia nacional. En el trienio 2002-2004 el incremento ha sido de 6 puntos, 2 puntos menos que en período 90-92 y con la diferencia crucial de que la política nacional en este momento es de recuperación de la soberanía nacional y de combate al neoliberalismo. La razón de este último incremento tiene una relación directa con el fortalecimiento de las políticas sociales del país a través de las misiones, que nos ha permitido lograr nuestra suficiencia energética como ya lo hemos explicado.

GRÁFICO 5: PROCEDENCIA DE LA ENERGÍA APORTADAS POR LAS DISPONIBILIDADES ALIMENTARIAS. VENEZUELA 1990 - 2008



Fuente: INN- ULA. Hojas de Balance de Alimentos 1990 - 2001. INN. Hojas de Balance de Alimentos 2002 - 2004. INN. Estimaciones 2005 - 2008

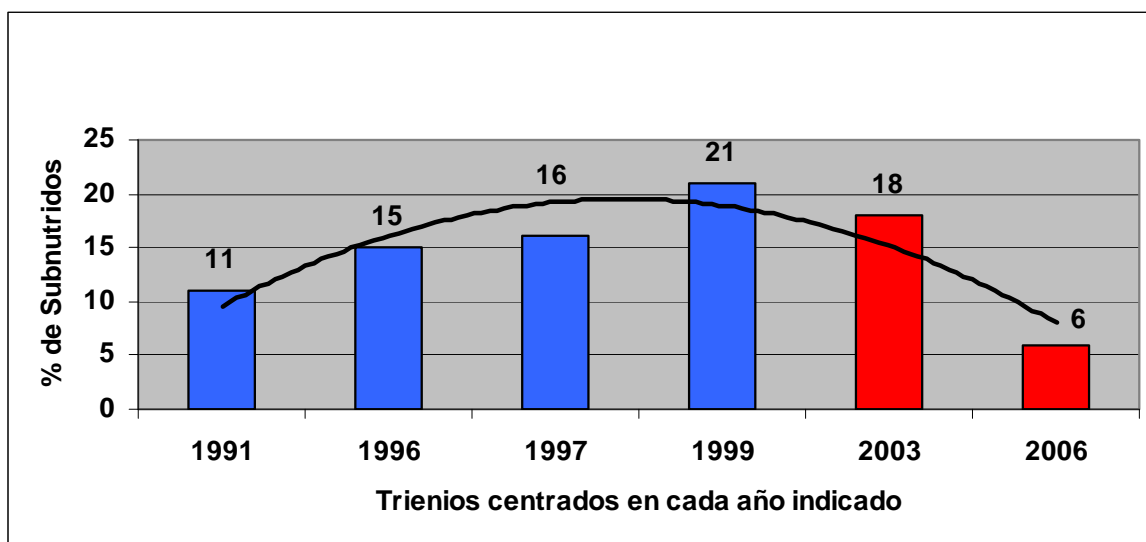


Índice de Prevalencia de la Subnutrición:

Uno de los indicadores clave que refleja el avance de las políticas alimentarias y nutricionales de los países es el Índice de Prevalencia de la Subnutrición (IPS), este indicador permite medir los niveles de hambre de un país y es el instrumentos fundamental para evaluar el cumplimiento de la Meta del Milenio **“Disminuir a la mitad el porcentaje de personas que padecen de hambre”**.

En el año 1991 el Índice de Subnutrición en Venezuela se ubicó en 11 puntos lo cual era considerado favorable. Sin embargo, las políticas neoliberales iniciadas en esa época, dejaron un duro saldo para nuestro pueblo; el IPS aumentó progresivamente hasta llegar a 21 puntos en 1999. La revolución bolivariana en su primer momento logró detener ese deterioro y comenzar su descenso colocándose para 2003 en 18. Y a partir de allí hemos logrado un avance espectacular por el impulso que se le imprimió a las misiones sociales desde el año 2003, contando en 2006 con una cifra preliminar de 6 puntos, lo cual nos coloca en una reducción cercana al 50% con respecto a las cifras de 1990, lo que nos coloca en 2006 muy cerca del logro de las metas del milenio la cual sin duda será alcanzada en el año 2015 (Gráfico 6)

**GRÁFICO 6: ÍNDICE DE PREVALENCIA DE LA SUBNUTRICIÓN.
VENEZUELA 1990 - 2006.**



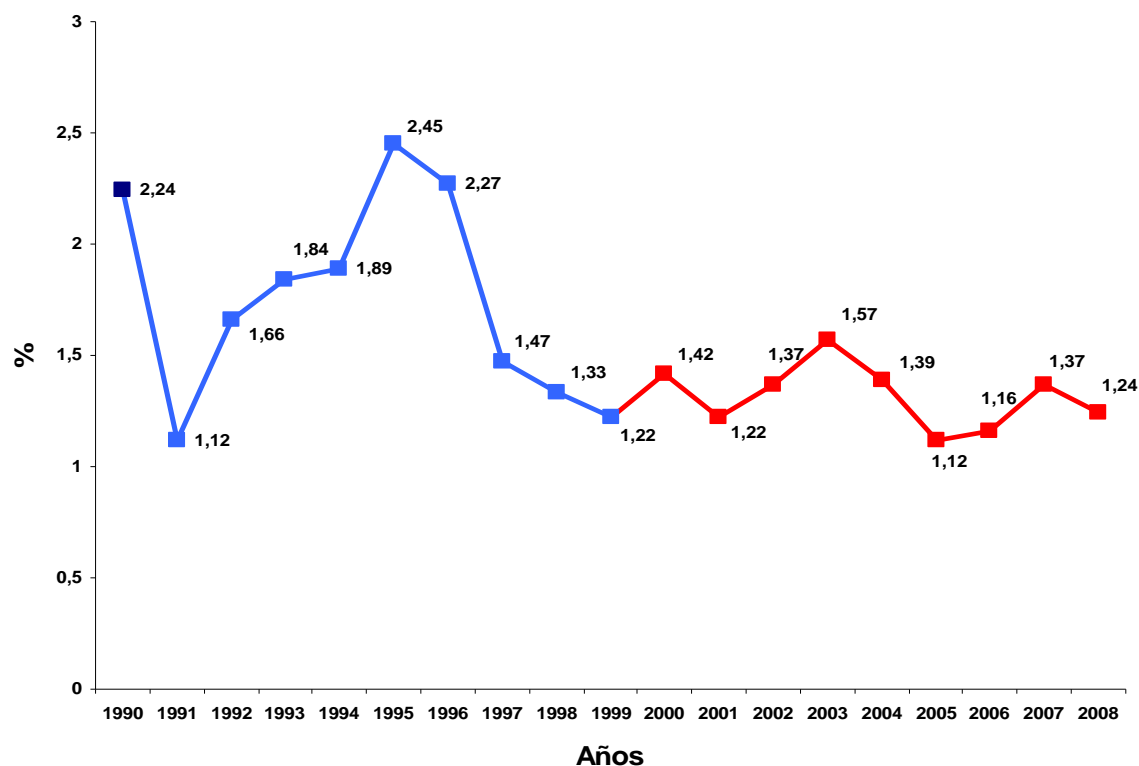
Fuente: INN- ULA. Hojas de Balance de Alimentos 1990 - 2001.
INN. Hojas de Balance de Alimentos 2002 – 2004.
INN. Hoja de Balance estimada, Prof. Edgar Abreu.2006

II-Situación nutricional: Indicadores Antropométricos

Malnutrición por Déficit:

Todos estos logros ya comienzan a mostrar cambios favorables en la nutrición de los venezolanos, que como se sabe, va modificándose más lentamente. La tendencia mostrada en el porcentaje de ingresos hospitalarios con desnutrición grave, revela un descenso acercándose al 1%, según datos de nuestro sistema de vigilancia por hospitales centinelas (Gráfico 7).

GRÁFICO 7: PORCENTAJE DE NIÑOS DIAGNOSTICADOS CON DESNUTRICIÓN GRAVE CON RELACIÓN AL INGRESO HOSPITALARIO PEDIÁTRICO POR TODAS LAS CAUSAS, SEGUN HOSPITALES CENTINELAS INFORMANTES. VENEZUELA 1990-2006



NOTA: entre 1990 y 1994 informaron 8 hospitales centinelas; desde 1995 a 1998 se incorporan hasta 18 hospitales; entre 1999 y 2002 informan 19 hospitales y a partir del 2003 21 hospitales centinelas.

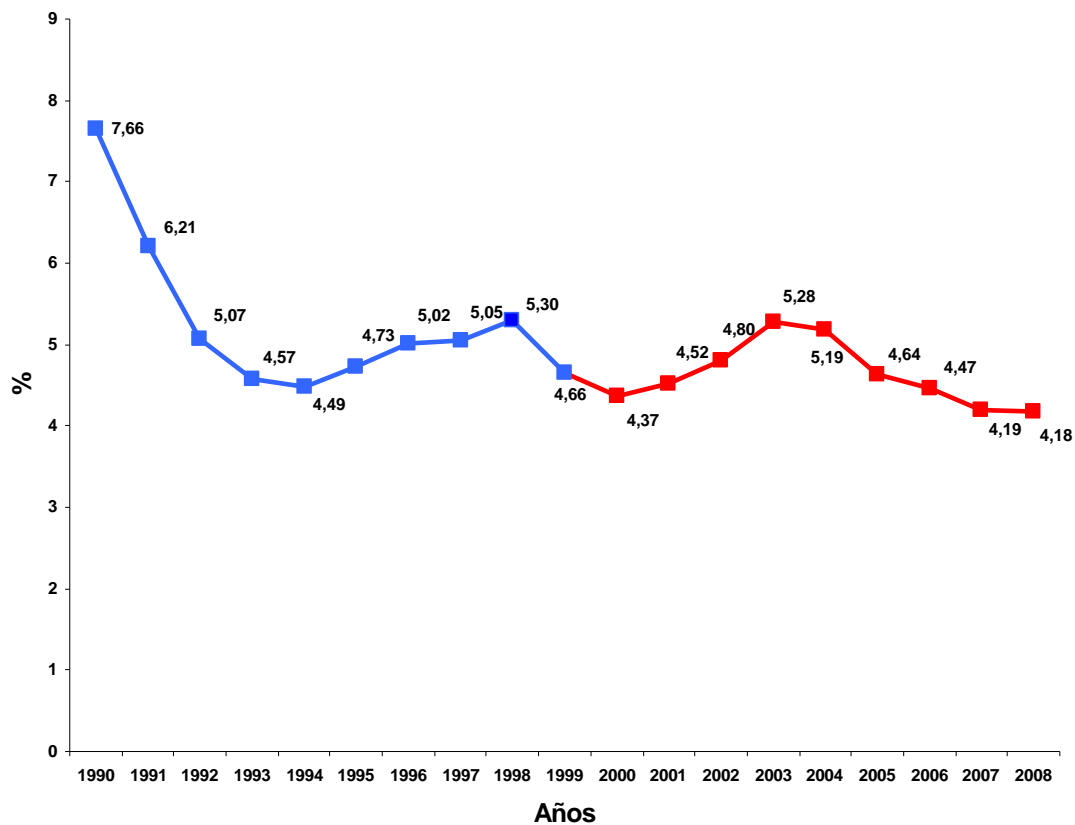
Fuente: INN. SISVAN. Componente Desnutrido Grave Hospitalario 1990-2006.

INN. Estimaciones 2007-2008



En lo referente a la malnutrición por déficit en nuestra población menor de 5 años, se muestra claramente una tendencia al descenso en el indicador de Peso para la Edad, alcanzado para el 2007 la cifra más baja de la serie estudiada, esto refleja claramente la mejoría de nuestra malnutrición por déficit. Por supuesto, también en esta serie histórica podemos ver los efectos del paro petrolero en los años 2002 y 2003, que se reflejan en los datos 2003 y 2004. (Gráfico 8)

GRÁFICO 8: TENDENCIA DEL DÉFICIT NUTRICIONAL EN NIÑOS Y NIÑAS MENORES DE 5 AÑOS P/E. VENEZUELA 1990 - 2008



*Evaluados en Organismos de Salud del M.S.

** Patrón de Referencia O.M.S.

Fuente: INN. SISVAN. Componente Menores de 15 Años 1990-2007.

INN. Estimaciones 2008.

Como puede observarse, el avance del país en cuanto a políticas alimentarias y nutricionales es contundente, indiscutible y lo más importante es que las condiciones políticas y sociales del país, con el poder popular como motor fundamental, garantiza que estos cambios son irreversibles y que ya no se detendrá nuestro camino hacia el logro de nuestra real soberanía como país y como pueblo.